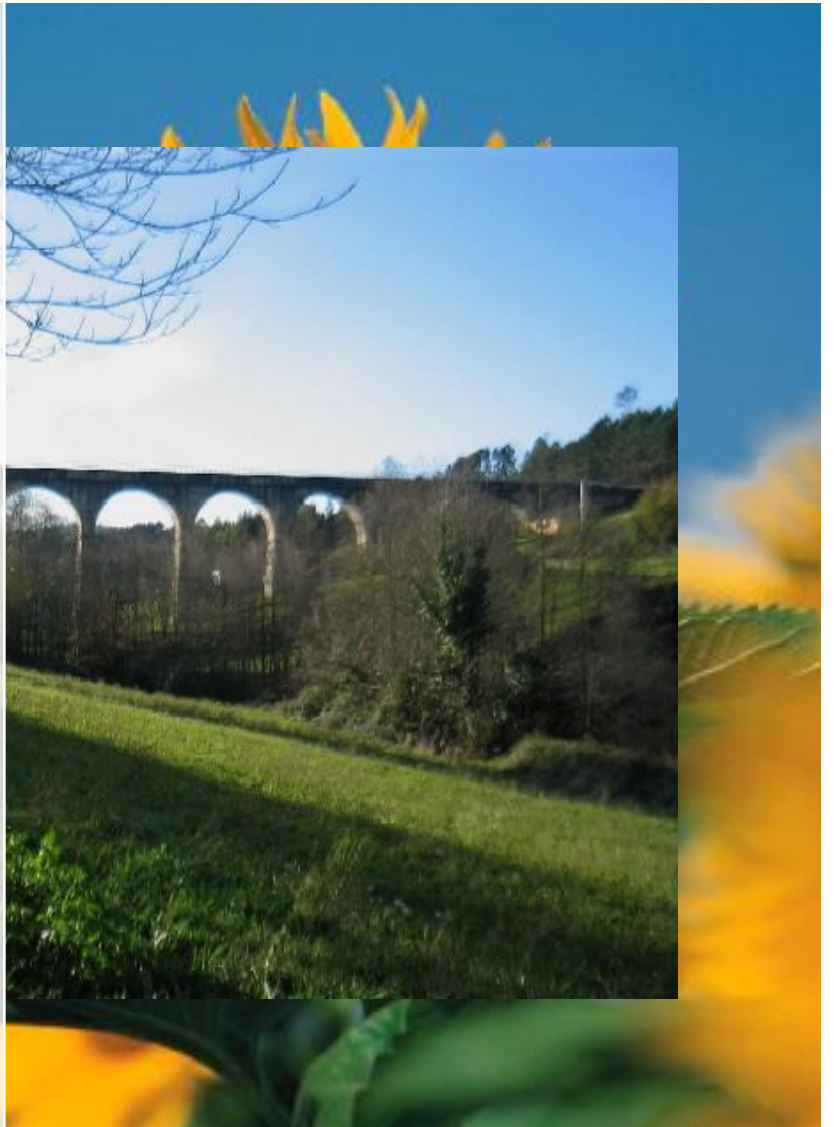


**ENTRADA EN LOS PUNTOS MAS  
SIGNIFICATIVOS DEL CANAL DEL NARCEA**

Manuel Silverio González

**2016**



Trabajo que describe las entradas en los sifones y puntos más significativos desde los distintos puntos más cercanos a la carretera principal del lugar.

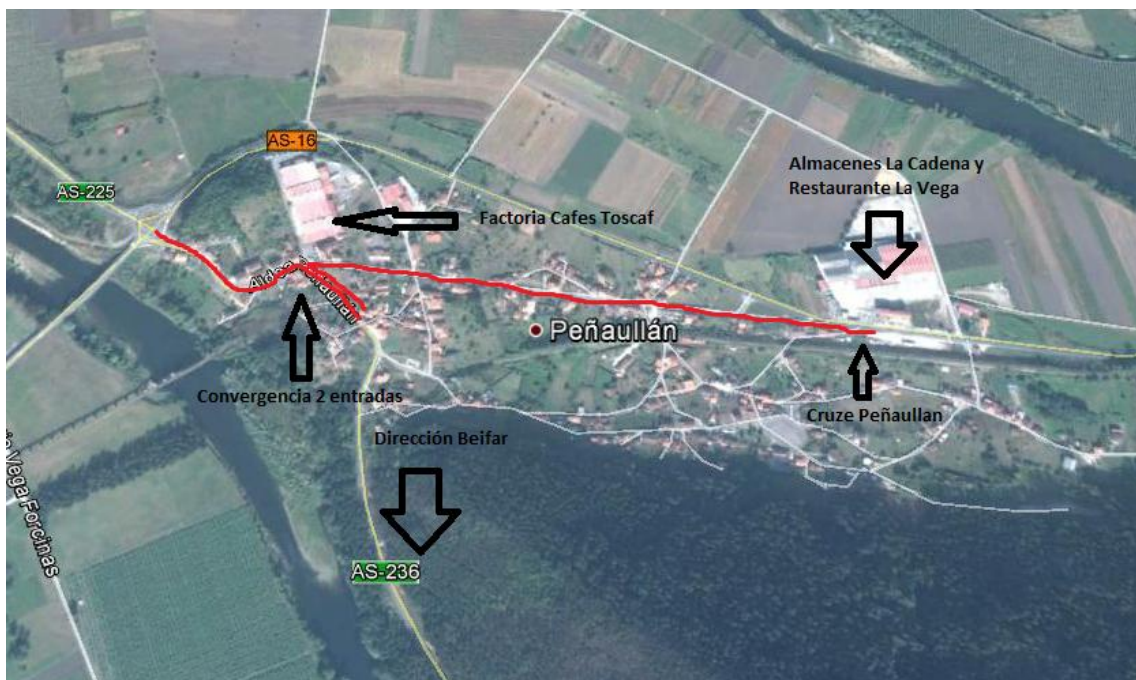
- 1. Introducción**
- 2. Cámara de salida**
- 3. Entrada sifón de Peñaullan**
- 4. Entrada sifón de Riberas**
- 5. Tunel de los Gallos**
- 6. Acueducto de Los Meirones**
- 7. Acueducto de La castañalona**
- 8. Entrada sifón de Pillarno**
- 9. Entrada sifón de Villa**
- 10. Entrada sifón de Molleda**
- 11. Tunel de la Ablaneda**
- 12. Fin del canal. Estación de la  
Ablaneda**

# 1. Introducción

En este documento vamos a indicar la situación y forma de llegar a los puntos del canal del Narcea donde puede ocurrir que un operario trabaje en solitario o por su singularidad constituyan un punto de especial interés. Estos puntos van desde las entradas a los sifones (son 5), acueductos y túneles. La situación de los principales puntos se describe en los siguientes epígrafes y se enumera en el sentido en que circula el agua desde la cámara de salida a la salida al río Alvares en la estación de la Ablaneda.

## 2. Cámara de salida

A través de la carretera AS-16, tenemos dos maneras de coger dirección Grado para atravesar la población de Peñau llán, la primera está situada en el punto kilométrico 6.1 y la segunda en la rotonda situada antes de cruzar el puente sobre el río Nalón antes de la población de Pravía. Esto nos sitúa en carretera AS-236, en el siguiente plano mostramos dichos puntos.



Una vez que cogemos la carretera AS-236 cogemos dirección Grado hasta la población de Beifar por la cual atravesamos las tuberías del canal que llegan a la cámara de salida, posteriormente y a una distancia de 3,7 km nos encontramos un desvío a mano izquierda por el cual tomaremos dirección a la cámara de salida.

En la foto inferior observamos el camino a seguir desde una posición de la AS-236, este camino continuara unos 800 m por la población de Beifar hasta llegar a un camino de tierra de difícil acceso por el que circularemos durante unos 300 m. para llegar a la altura del canal y

volver en sentido contrario hasta llegar justamente al punto de inicio del canal (cámara de salida).







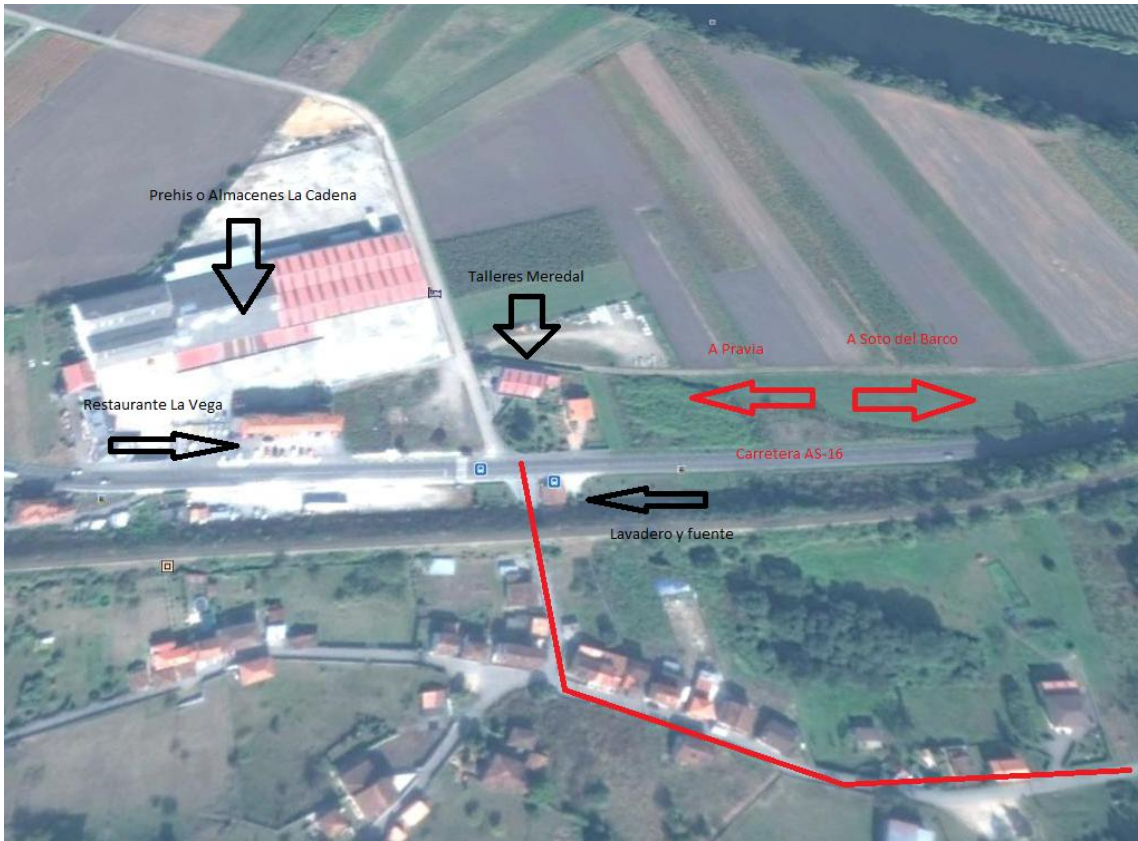
En el plano superior vemos el acceso a la cámara de salida por la población de Beifar

### **3. Entrada sifón de Peñaullan**

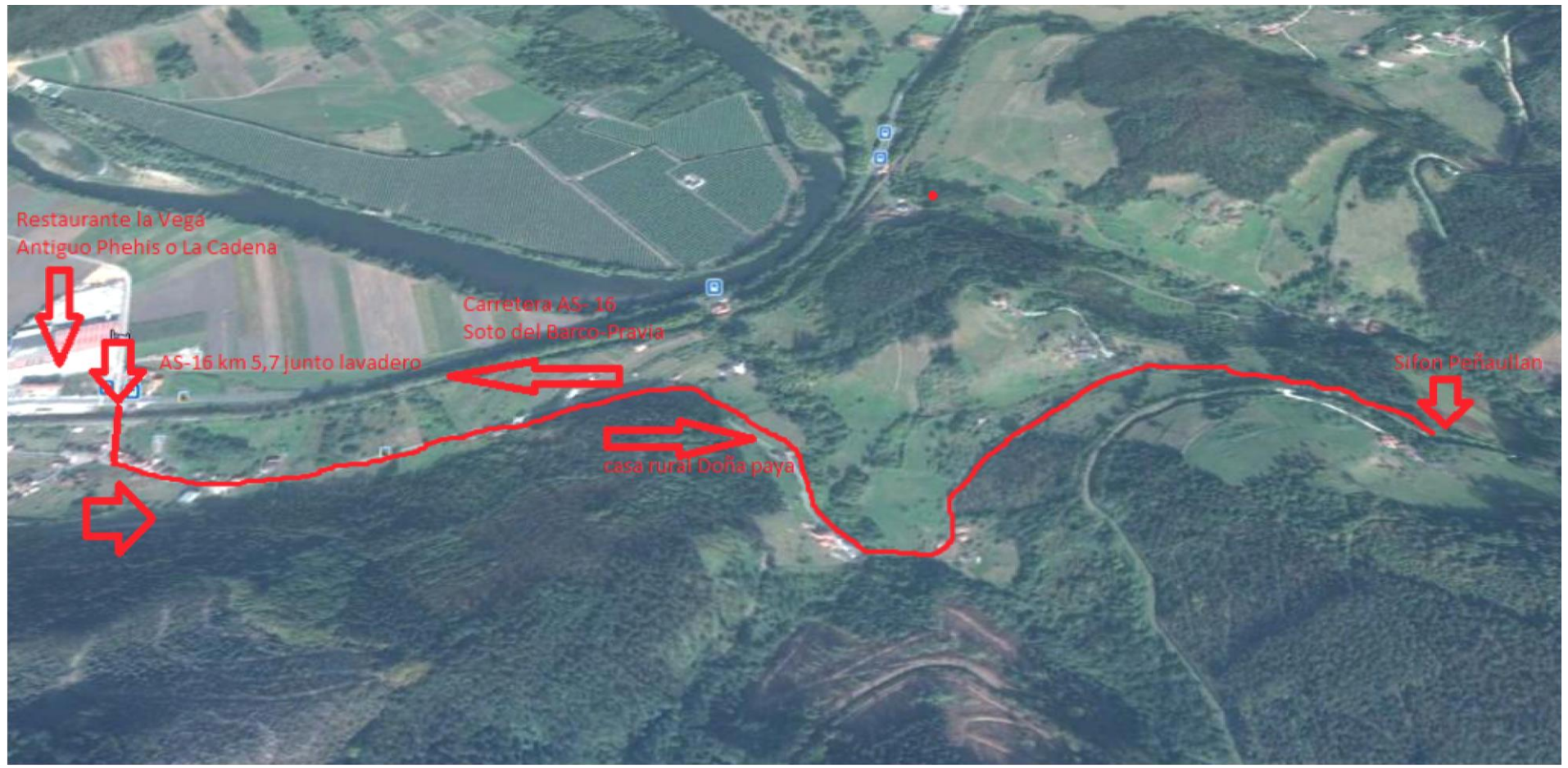
A través de la carretera AS-16 entre Soto del Barco y Pravia, a la altura del punto kilométrico 5,7 y girando a mano izquierda cogemos el camino de entrada al sifón. Dicha entrada se encuentra próxima al cartel de entrada de la población de Peñaullan en dirección Pravia y junto a un antiguo lavadero, muy visible pegado a la carretera. En el siguiente plano señalamos con una línea roja el camino a seguir para llegar al sifón, así como ponemos una foto con el antiguo lavadero y el camino de entrada.



En la foto superior podemos ver el punto de la AS-16 Km. 5.7 donde tomamos el camino para el sifón de Peñaullan. Desde este punto hasta llegar al sifón hay 1.6 km. En los siguientes dos planos se señala en el primero de ellos, la entrada y en el segundo la totalidad el recorrido a realizar.







En el plano superior se observa el recorrido total de la entrada



## 4. Entrada sifón de Riberas

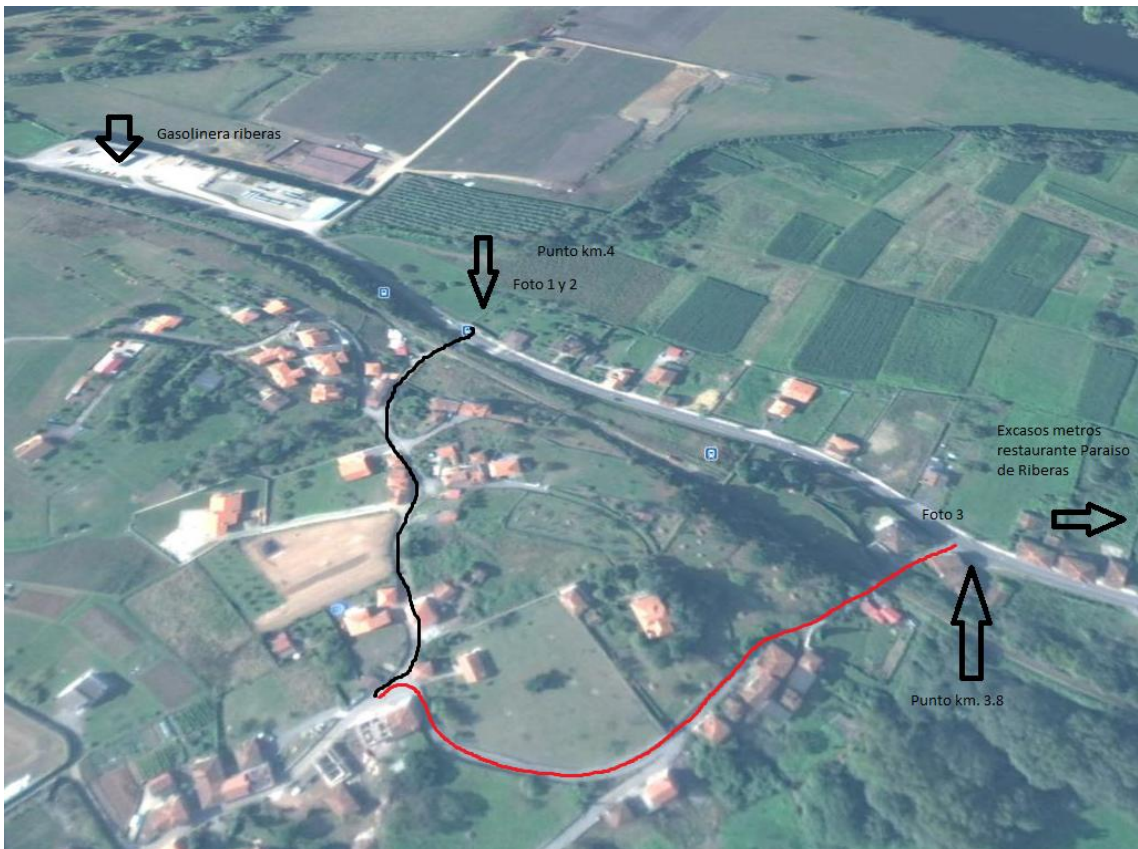
A través de la carretera AS-16 accedemos al sifón de Riberas, esto se puede realizar a través de dos puntos, uno situado en el punto kilométrico 4, más cercano a la población de Pravia y otro en el punto kilométrico 3.8 más cercano a la población de Soto del Barco. En las fotos siguientes vemos ambos puntos que convergen en uno solo posteriormente.



En las fotos superiores nº1 y nº2 se muestra la entrada del sifón de Riberas desde la entrada más próxima a Pravia.



En la foto superior nº3 se muestra la entrada desde el punto más próximo a Soto del Barco y cercano al restaurante “El Paraíso de Riberas”. En el plano inferior observamos las dos entradas que convergen en el mismo punto.



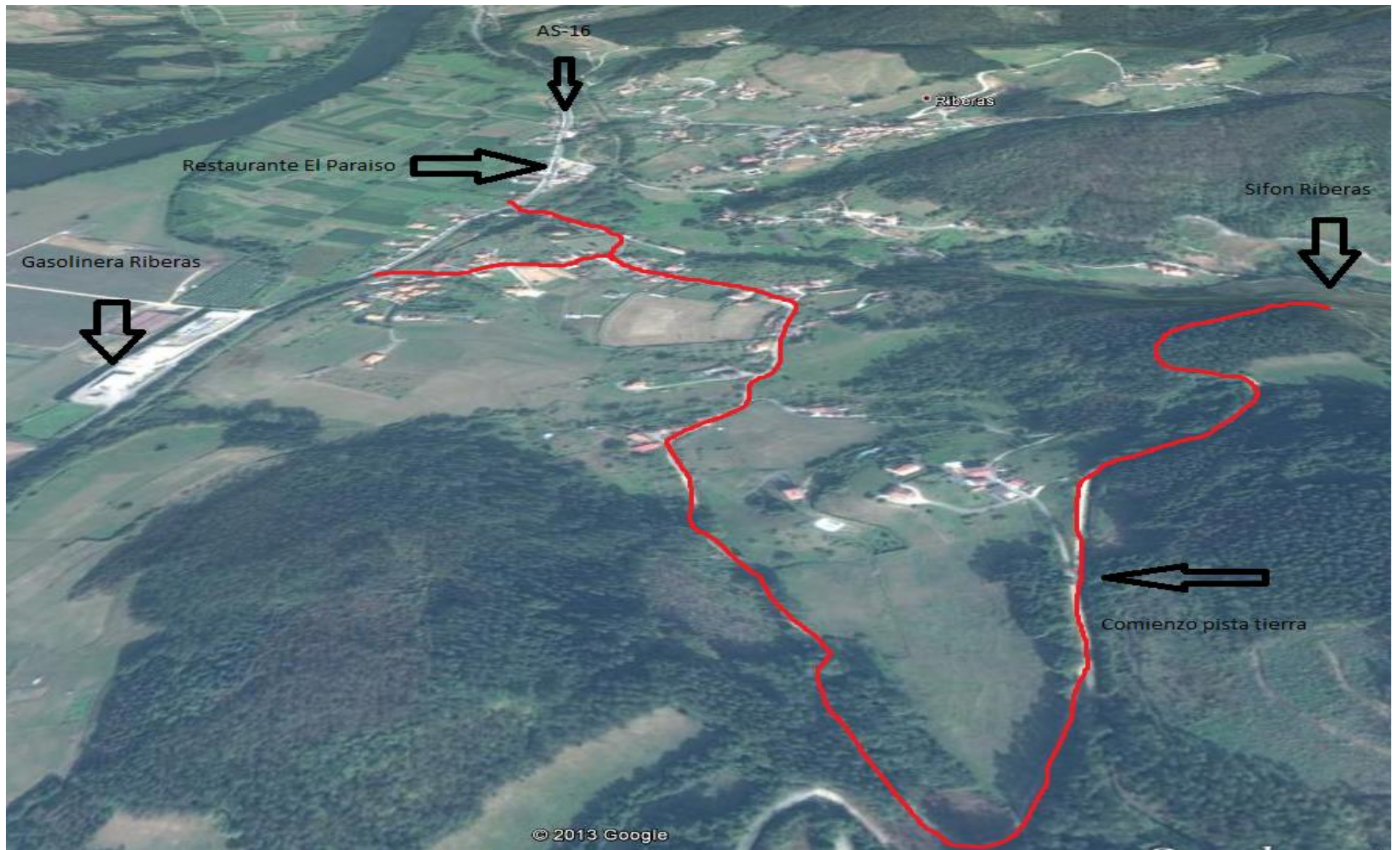




En la foto superior vemos el punto donde finaliza la carretera asfaltada y entramos en pista de tierra, en un primer momento siguiendo el canal y posteriormente continuando a través del monte. La distancia desde la AS-16 al comienzo de la pista es de 1.5 km. Y posteriormente la pista continúa aproximadamente 800 metros más.

En el plano siguiente podemos observar el plano desde la carretera AS-16 hasta el sifón, en el ponemos los puntos que nos podemos encontrar que nos pueden servir de referencia para llegar al sifón.





## 5. Túnel de los Gallos

El túnel de los Gallos es el de mayor longitud del canal, atraviesa la población de La Corrada. Tanto la entrada como la salida se realizan a través de la carretera SB-1. Para la entrada debemos coger la carretera SB-1 en la bajada del Alta del Praviano(N-632) donde giraremos hacia la izquierda para luego girar hacia la derecha en dirección a Ponte. En la foto inferior vemos el lugar donde giraremos y luego donde nos desviamos en dirección Ponte.

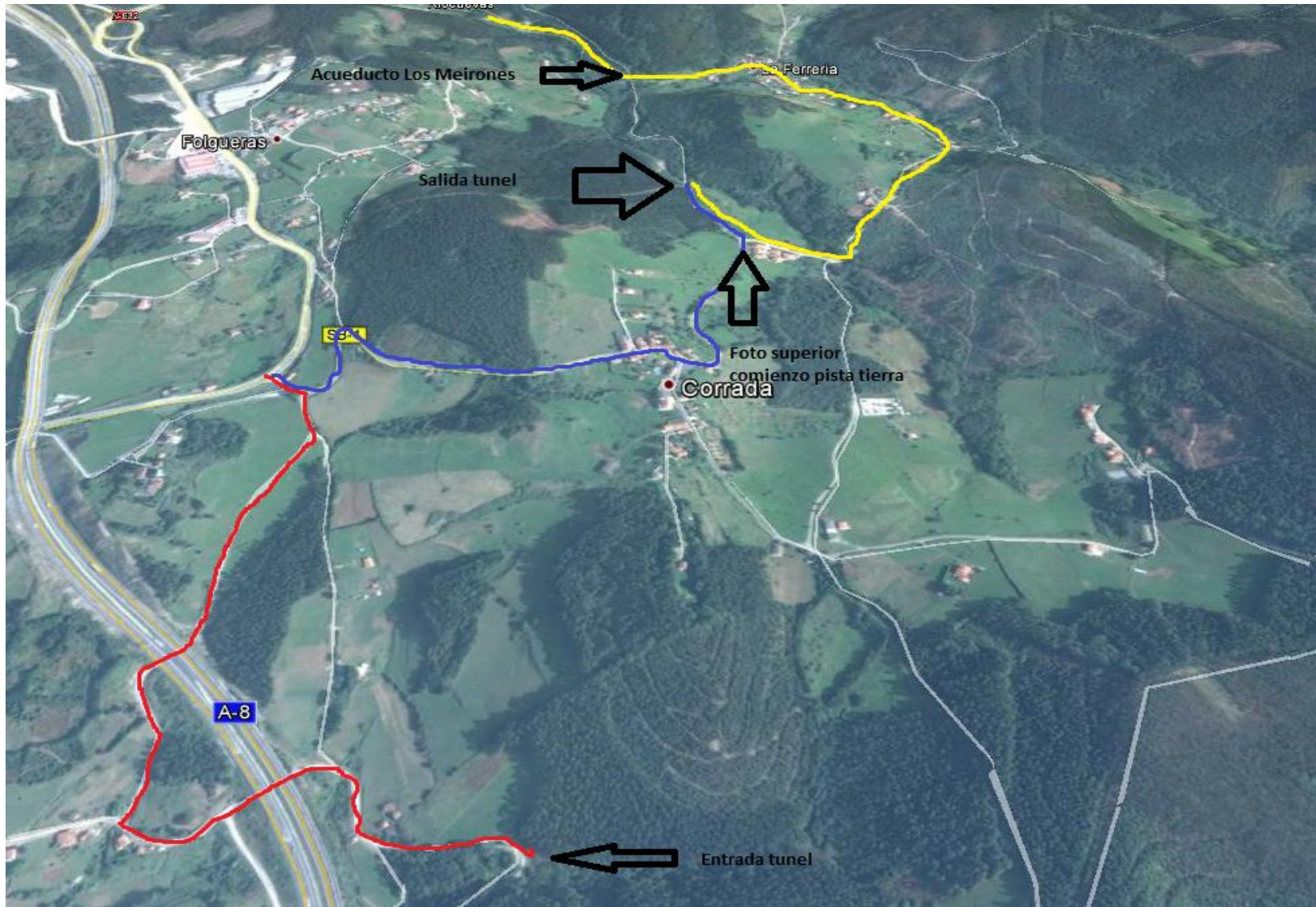


Para la salida debemos seguir la carretera SB-1 tanto desde el lugar de la foto superior como cuando tomamos dirección hacia el acueducto de los Meirones.



En ambos casos debemos tomar el camino de tierra que se encuentra entre las poblaciones de La Corrada y la Ferrería.







## 6. Acueducto de Los Meirones

A través de la carretera N-632 a la altura del punto kilométrico 109,5 cogemos un desvío hacia la derecha dirección aeropuerto viniendo de Aviles, para pocos metros despues a la altura del Restaurante Las Vigas cogemos a la izquierda la carretera SB-1.



En la foto inferior vemos el cruce, en el que vemos que la carretera es la N-643(aeropuerto) que cogemos solo durante unos metros y al fondo vemos el viaducto de la carretera A-8.

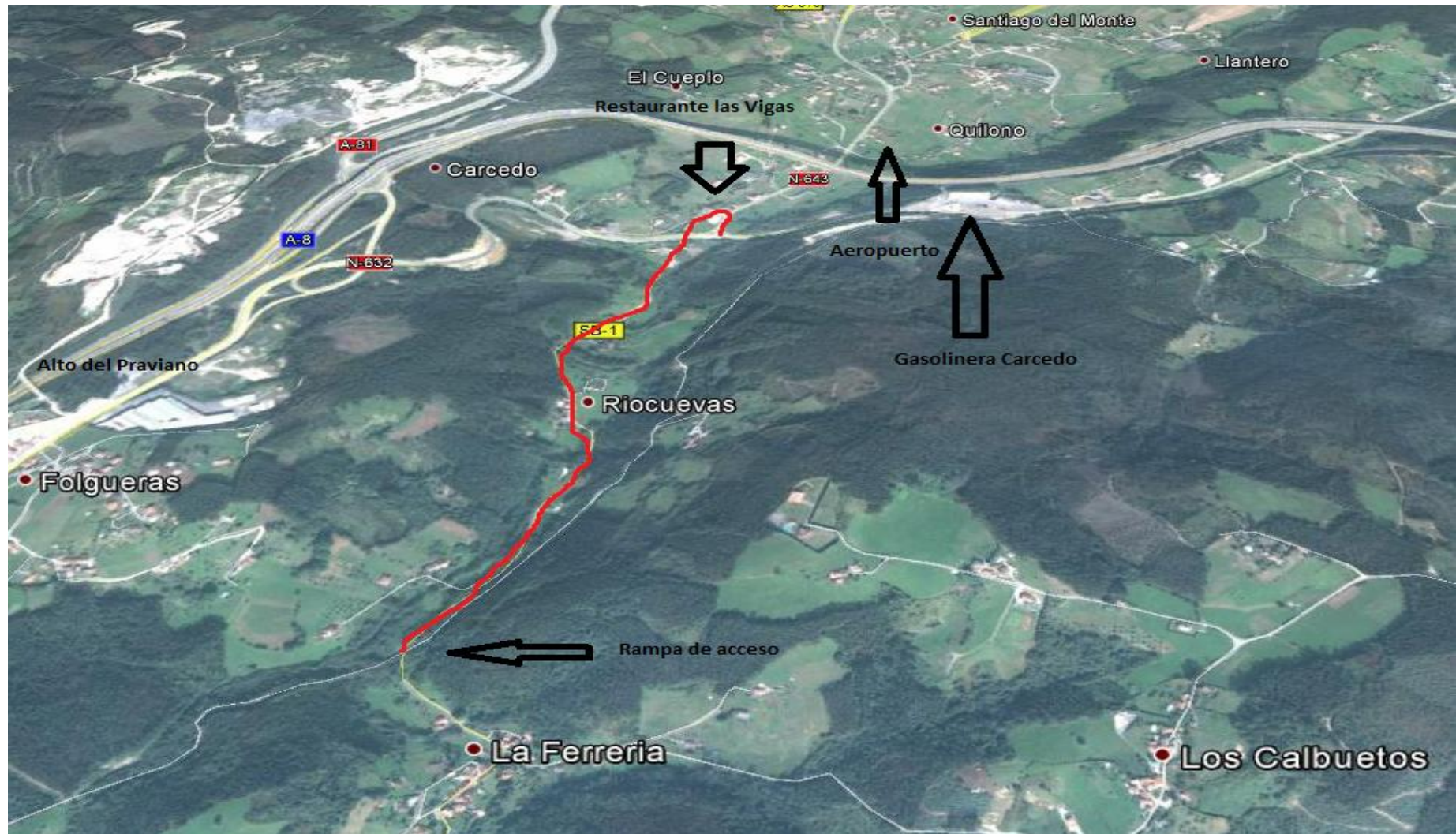




Cuando cogemos la carretera SB-1, continuamos por ella hasta el punto kilometrico 1,6 donde nos encontraremos con el acueducto de los Meirones. En la parte izquierda nos encontramos con una rampa de acceso que se puede ver en las fotos posteriores.









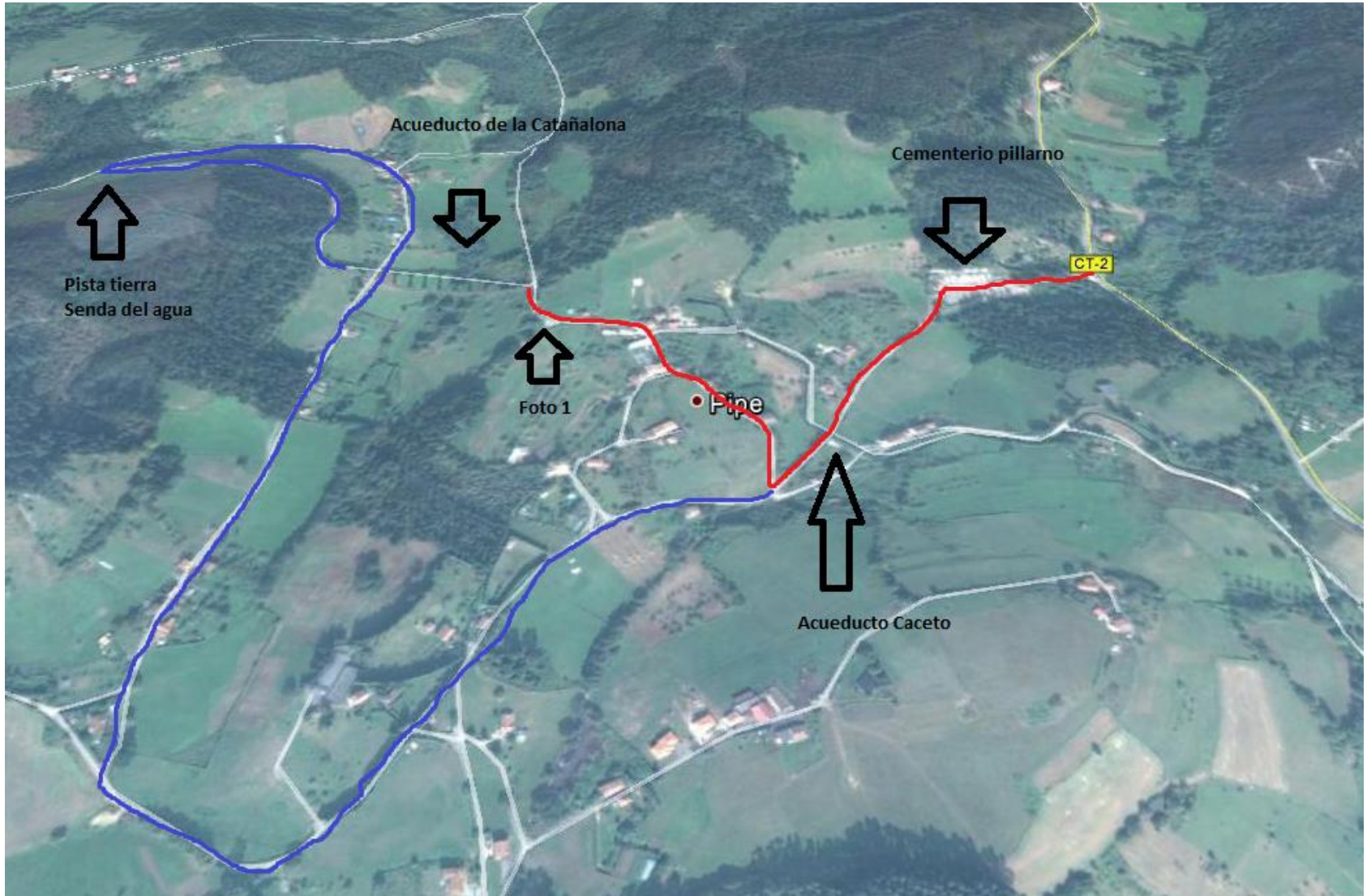
## 7. Acueducto de La castañalona

Para llegar al acueducto de la Catañalona el recorrido será igual que al sifón de Pillarno que está en el punto siguiente hasta el acueducto de Caceto donde seguiremos por la carretera por la población de Pipe hasta 100 m después del acueducto de Caceto donde giraremos hacia la derecha y seguiremos por la carretera hasta encontrarnos con el acueducto.



En la foto superior vemos el final de la carretera asfaltada y donde empieza la pista de tierra que nos da el acceso al acueducto. En la foto inferior vemos el comienzo del acueducto desde la plataforma de madera que esta sobre él y la entrada al túnel de Merujeras. Posteriormente vemos un plano de acceso al acueducto por los dos lados, uno en rojo y otro acceso en azul desde el otro lado por la población de Meruxeras.







## 8. Entrada sifón de Pillarno

A través de la rotonda situada en La Cruz de Illas cercana a la salida de la autopista A-8 accedemos al sifón de Pillarno, este acceso se hace a través de la carretera AS-237 en el punto kilométrico 24,2. Al llegar a la rotonda cogemos la carretera CT-2, en el plano siguiente tenemos el plano para coger la carretera CT-2.



Cuando nos adentramos en la CT-2, seguiremos por ella durante 3,6 km hasta llegar al desvío a Pipe, sin entrar nunca en la población de Pillarno, este desvío lo vemos en la foto inferior.



Después de coger el desvío hacia Pipe nos encontraremos a 400 metros con el acueducto de Caceto (foto inferior), el cual nada más cruzarlo deberemos girar a la izquierda y posteriormente volver a girar a la izquierda para volver a pasar por debajo del acueducto.



Fotos superior e inferior de acueducto de Caceto el cual hay que pasar 2 veces por debajo.



Finalmente a los 800 m desde la carretera y después de pasar el acueducto llegaremos al sifón de Pillarno a través de una pista de tierra siguiendo el canal.





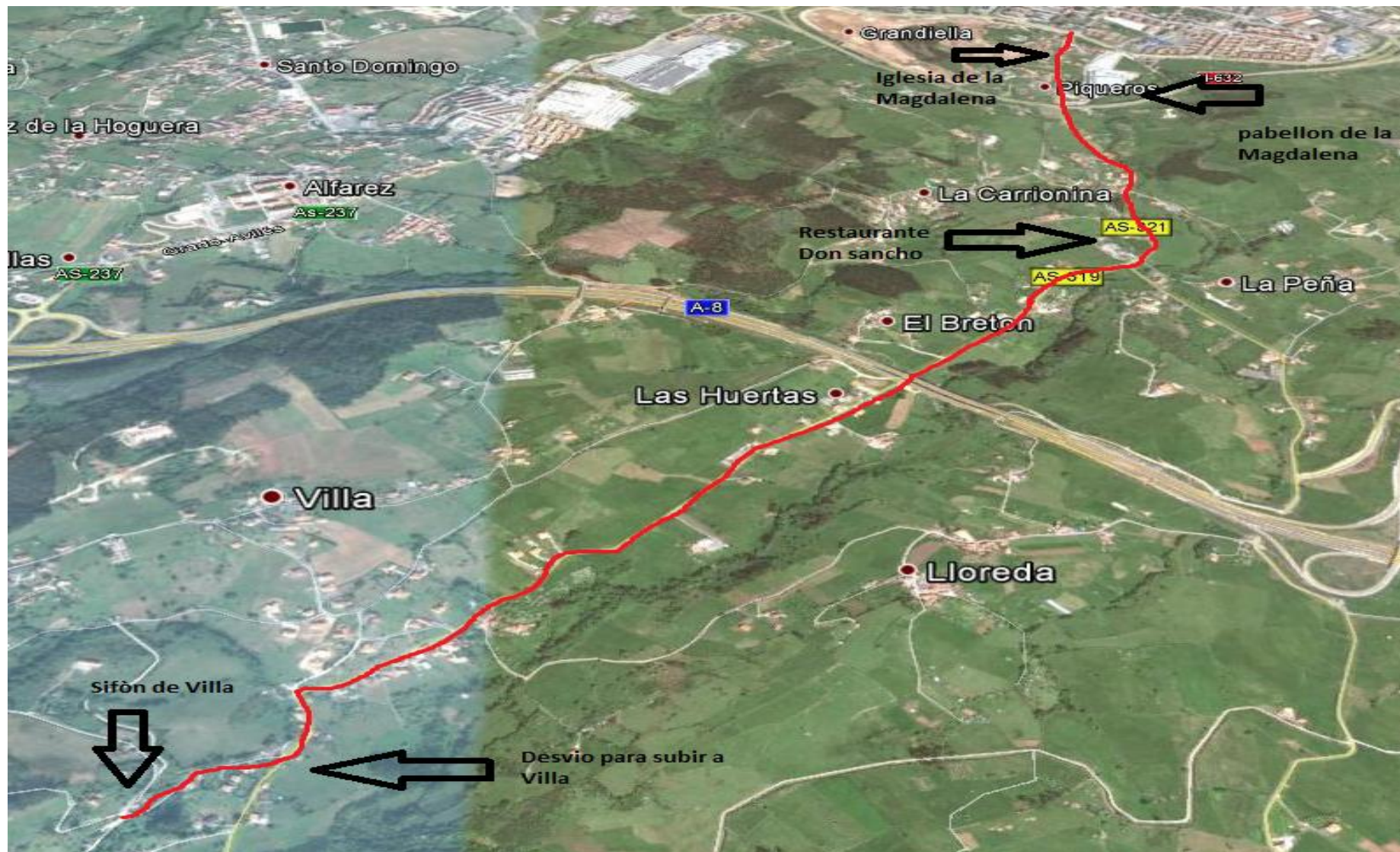
## 9. Entrada sifón de Villa

El camino para llegar al sifón de Villa empieza tomando como referencia la iglesia de la Magdalena, a través de la carretera AS-319, desde la iglesia hasta el sifón hay una distancia de 3,7 km. En el punto kilométrico 2,2 de la AS-319 y a 3,5 km. de la iglesia existe un desvío hacia la derecha que mostramos en la foto inferior.



En el plano inferior vamos a marcar la totalidad del camino resaltando los puntos de referencia más importantes.





## 10. Entrada sifón de Molleda

A través del barrio de Villalegre se coge la carretera CV-2, cerca del supermercados Alimerka y Dia de Villalegre. La distancia desde el punto donde se coge la carretera al sifón es de 2.1 km. La carretera se sigue sin ningún desvío hasta casi llegar al sifón donde cogemos un camino a la derecha que se muestra en la foto inferior.









# 11. Túnel de la Ablaneda

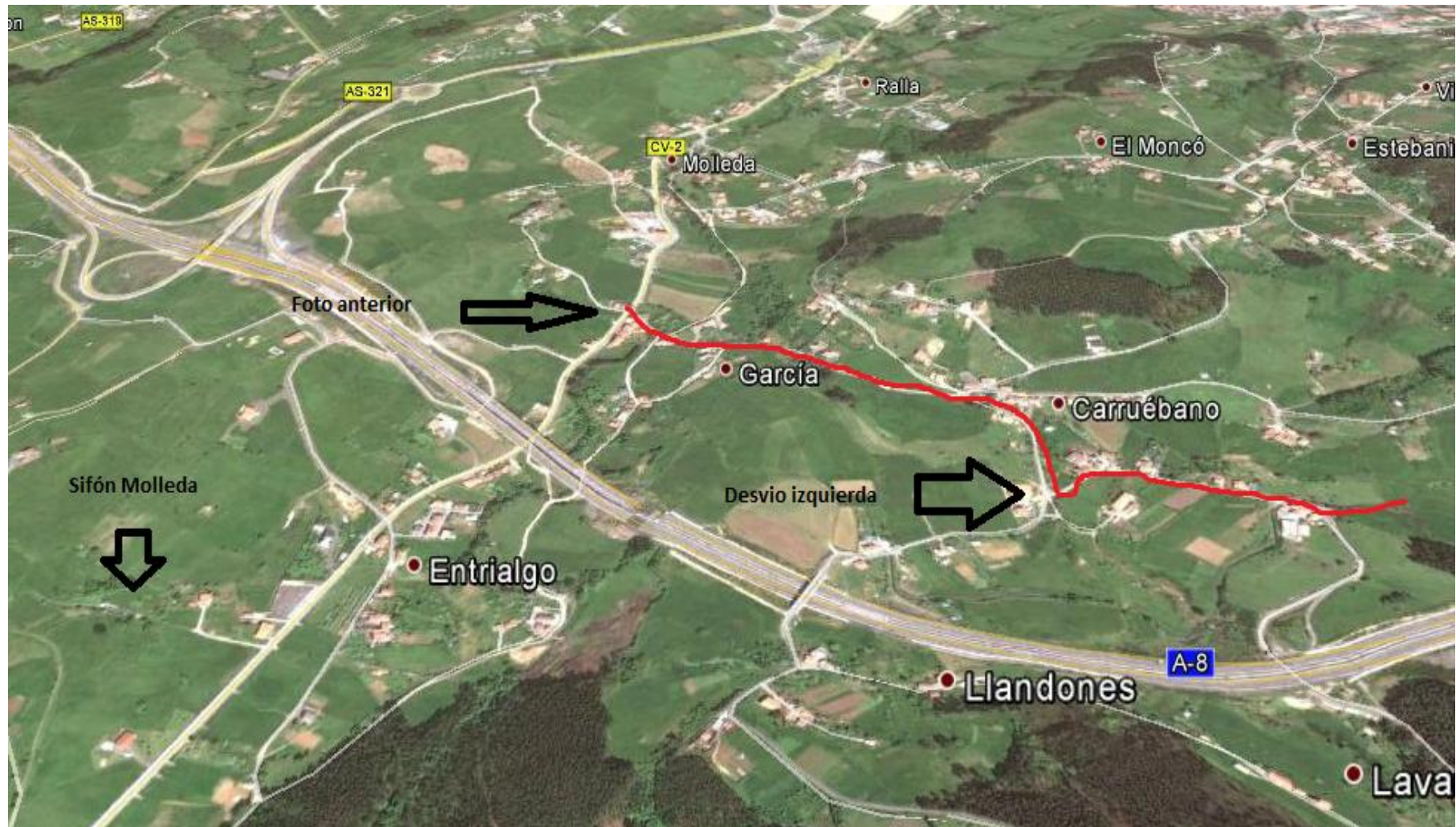
El túnel de la Ablaneda es el último antes de que finalice el canal, su final se encuentra en la misma estación de la Ablaneda, en el que se refiere en el punto siguiente. Para llegar al comienzo del túnel se puede llegar a través de la misma estación girando a la derecha a los pocos metros de pasarla viniendo de Los Campos.



Otra forma de llegar es a través de Molleda y de la carretera CV-2, cuando nos acercamos a la entrada del sif6n de Molleda y antes de pasar por debajo del puente de la autopista A-8 tomaremos un desvi6 a la izquierda, en el punto que muestra la fotografía inferior.







## 12. Fin del canal. Estación de la Ablaneda

La estación de bombeo de la Ablaneda es el punto donde finaliza el canal y el lugar donde se junta con el río Arlos para llegar posteriormente el agua al embalse de Trasona. Se llega a través de la AS-17 en un cruce hacia derecha desde la población de Las Vegas y antes de entrar en los Campos. La carretera que cogemos en dicho cruce es la AS-233 en dirección a Arlos. Esta estación de bombeo está situada debajo de un viaducto de la A-8.



En la foto superior vemos el cruce donde cogemos la carretera AS-233. En la foto inferior vemos la entrada a la estación de la Ablaneda antes de finalizaran las obras.





