

PLAN DE EMERGENCIA INTERIOR



**Edificio de Oficinas
de la Dirección Financiera
y Ordenadores**

Factoría de Gijón

Mayo 2017

ÍNDICE

0. ESTADO DE LAS REVISIONES

1. OBJETO

2. ÁMBITO DE APLICACION

3. FACTORES DE RIESGO

4. MEDIDAS PREVENTIVAS EXISTENTES

- Medios de Protección. Ubicación.
- Vías de Evacuación

5. EQUIPOS DE EMERGENCIA

- Jefe de Emergencia.
- Jefe de Intervención.
- Grupos de Intervención
- Grupos de Apoyo

6. CENTRO DE CONTROL Y SEGUIMIENTO

7. ACTUACIÓN EN CASO DE EMERGENCIA

- Procedimiento básico de actuación
- Modos de actuación generales
- Modos de actuación medioambientales

8. EVACUACIÓN

9. ANEXO:

- Instrucciones Básicas a seguir en caso de evacuación
- Planos de evacuación

0. ESTADO DE LAS REVISIONES

REVISIÓN	FECHA	PÁGINAS AFECTADAS	OBSERVACIONES
0	DICIEMBRE 2004	NUEVA EDICIÓN	
1	JULIO 2006	Todas	Introducción entronque con Plan de Emergencia de Factoría y nuevo anagrama.
2	DICIEMBRE 2008	3	Actualización de teléfonos
3	JUNIO 2011	6	Actualización de datos del centro de control y seguimiento
4	MAYO 2012	Todas	Revisión Gral.
5	MAYO 2017	Todas	Revisión Gral.

ORGANISMO EMISOR: SERVICIOS DE PREVENCIÓN	Vº Bº : Resp. Edificio Financiera / Ordenadores	ORGANISMO DE APROBACIÓN: PTE. SUBCOMITÉ DE CABECERA/SERV.
Fdo.: Pablo Blanco Cosmea	Fdo.: Juan Luis Saldaña Alonso	Fdo.: Jacobo Glez. Otero
Fecha: 23-5-2017	Fecha: 23-5-2017	Fecha: 23-5-2017



PLAN DE EMERGENCIA
EDIFICIO DE LA DIRECCIÓN FINANCIERA Y ORDENADORES

CODIGO: PEI-EDFIN
REVISION: 5
FECHA: MAYO 2017
Página 4 de 14

EQUIPOS DE EMERGENCIA

Jefe de Emergencia (Máximo responsable de la Instalación en ese momento)
Jefe de Intervención
Grupo de intervención (Intervención inmediata) <ul style="list-style-type: none"> * Personal de oficinas * Bomberos Arcelormittal Gijón * Obras y Conservación * Servicios Médicos – Gijón
Grupos de Apoyo <ul style="list-style-type: none"> * Seguridad en el Trabajo * Bomberos Arcelormittal Avilés * Servicios Médicos – Avilés * Transportes * Fluidos Energéticos * Redes y Distribución * Vigilancia * Medio Ambiente * Otros

CENTRO DE CONTROL Y SEGUIMIENTO	
Despacho número 16; oficina responsable del edificio.	Tno.: 7728

TELÉFONOS

URGENCIA
TELÉFONO EMERGENCIAS: 6006

DE INTERÉS	
Seguridad en el Trabajo	7218
Transportes carretera	7008
Transportes ferrocarril	7078
Vigilancia	7010
Tráfico	85
Panel de Fluidos	7006
Panel Distrib. Eléctrica	7009
Jefe Personal	7676
Medio Ambiente	50031
Delega.Prevenición 7381-7238-7122	

PROCEDIMIENTO BÁSICO DE ACTUACIÓN INCIDENTE / SINIESTRO

Persona que descubre el incidente/siniestro	¿Puede controlarla?	SI: 1º Procede a intentarlo 2º Informa al mando NO: 1º Avisa al mando 2º Actúa según instrucciones
Responsable de Oficinas	Evalúa situación	SI puede, intenta controlarla Si NO puede: Avisa Grupo Intervención Avisa al mando superior Toma medidas iniciales Coordina Grupo de Intervención
Jefe de Emergencia (Máximo responsable de las oficinas en ese momento)	Desde el centro de control Evalúa situación	Toma medidas oportunas Coordina las actuaciones Comunica a Dirección Solicita ayuda interna/externa Ordena evacuación y vías escape Decreta fin de emergencia Si incidente medioambiental aplica E/MA/005

En caso de que el desarrollo de una emergencia supere el ámbito de este Plan de Emergencia o la gravedad de la situación así lo aconseje, el Jefe de Emergencia comunicará tal circunstancia al Presidente del Comité de Seguridad y Salud, como Jefe de Emergencia de Factoría

EVACUACIÓN

Jefe de Emergencia (Máximo responsable de las oficinas en ese momento)	Decreta la evacuación y vías de escape Establece prioridades
Mandos intermedios	Organiza y comunica la evacuación Señala las medidas a tomar sobre el proceso productivo. Comprueba la total evacuación.
Personal de las oficinas	Para la instalación siguiendo instrucciones Evacua hacia zonas seguras Comunica con su Centro de Control

En caso de evacuación general, avisar al personal ajeno que pudiera estar visitando el Edificio, al ser éste un lugar de pública concurrencia.

1. OBJETO.

El presente Plan de Emergencia tiene por objeto establecer la sistemática de actuación frente a peligros potenciales que puedan, bajo determinadas circunstancias, provocar situaciones de emergencia tales como: incendios, explosiones, derrumbamientos, inundaciones, fugas masivas de gas, etc. Situaciones todas ellas, capaces de generar peligros inminentes o grave riesgo para personas, instalaciones y/o el medio ambiente.

El Plan de Emergencia recoge por una parte, los principales riesgos potenciales de cada instalación, y por otra, los medios de prevención y protección existentes, su ubicación y las vías de evacuación.

La planificación y organización de medios humanos, así como las funciones, modos de actuación y competencias de los distintos equipos de emergencia, pretenden garantizar la seguridad de las personas e instalaciones de acuerdo con el Artículo 20 de la Ley de Prevención de Riesgos Laborales, así como la Orden Ministerial de 29 de Noviembre de 1984.

Ante cualquier situación no prevista y consecuentemente no recogida en el presente Plan de Emergencia, se actuará según la línea jerárquica establecida y en todo caso siguiendo el procedimiento básico de actuación.


2. ÁMBITO DE APLICACIÓN

El alcance del presente Plan de Emergencia comprende el **Edificio de la Dirección Financiera y Ordenadores** situado en la Factoría de Gijón.

ACTIVACIÓN DEL PLAN DE EMERGENCIA DE FACTORÍA

En el caso de que el desarrollo de una situación de emergencia supere el ámbito de este Plan de Emergencia o la gravedad de la situación así lo aconseje, el **Jefe de Emergencia** comunicará tal circunstancia al **Presidente del Comité de Seguridad y Salud**, como **Jefe de Emergencia de la Factoría**. Dichas comunicaciones se harán directamente o bien a través del Servicio de Vigilancia, que se encargará de dar aviso y en su caso convocar al **Equipo Central de Emergencia**.

El **Jefe de Emergencia de Factoría** activará el **Plan de Emergencia de Factoría** y asumirá la dirección de las acciones a realizar si así lo considera oportuno.

 ArcelorMittal	PLAN DE EMERGENCIA EDIFICIOS DE LA DIRECCIÓN FINANCIERA Y ORDENADORES	CODIGO: PEI-EDFIN REVISION: 5 FECHA: MAYO 2017 Página 6 de 14
---	--	---

3. FACTORES DE RIESGO

EDIFICIO	RIESGOS POTENCIALES	SITUACIÓN
Oficinas DIRECCIÓN FINANCIERA Y ORDENADORES	INCENDIO	EN TODO EL EDIFICIO OFICINAS ARCHIVOS, PAPELERAS FOTOCOPIADORAS

4. MEDIDAS PREVENTIVAS EXISTENTES

EDIFICIO	MEDIOS PROTECCIÓN	UBICACIÓN	VÍAS DE EVACUACIÓN
Oficinas DIRECCIÓN FINANCIERA	EXTINTORES	ENTRADA Y PASILLOS	SALIDA A PLAZA OBRA NUEVA Y/O PISTA "A"

5. EQUIPOS DE EMERGENCIA

5.1. JEFE EMERGENCIA.- Máximo responsable de las oficinas de la Dirección Financiera en ese momento

- Máximo responsable
- Decide acciones a tomar en función de la información recibida
- Coordina las ayudas externas
- Es responsable de la actualización de los medios de protección

5.2. JEFE DE INTERVENCIÓN.- Jefe de Departamento, Servicio, Sección o Área.


- Conoce los riesgos, medios de protección y vías de evacuación
- Coordina los equipos de intervención
- Informa al Jefe de la Emergencia

5.3. GRUPOS DE INTERVENCIÓN.- Según emergencia:

- Personal de las oficinas
 - Conoce los riesgos y medios de protección de su zona
 - Señala las anomalías en los medios de protección
 - Actúa bajo las órdenes de los responsables de la emergencia
- Vigilancia
- Bomberos Arcelormittal/Gijón
- Personal de Mantenimiento.
- Servicios Médicos - Gijón

5.4. GRUPOS DE APOYO.-

- Bomberos Arcelormittal /Avilés
- Seguridad en el Trabajo
- Transportes
- Servicios Médicos -Avilés
- Fluidos Energéticos
- Redes y Distribución
- Medio Ambiente
- Otros

 ArcelorMittal	PLAN DE EMERGENCIA EDIFICIOS DE LA DIRECCIÓN FINANCIERA Y ORDENADORES	CODIGO: PEI-EDFIN REVISION: 5 FECHA: MAYO 2017 Página 7 de 14
--	--	---

6. CENTRO DE CONTROL Y SEGUIMIENTO

DESPACHO Nº 5; Planta 2ª.	Tno.: 7591
RESPONSABLE DEL EDIFICIO	Juan Luis Saldaña Alonso

7. ACTUACIÓN EN CASO DE EMERGENCIA

7.1. PROCEDIMIENTO BÁSICO DE ACTUACIÓN

Persona que descubre el incidente/siniestro	¿PUEDE CONTROLARLA?	SI: 1ºProcede a intentarlo 2ºInforma al mando NO: 1ºAvisa al mando 2ºActúa según instrucciones
Responsable de Instalación	EVALÚA SITUACIÓN	- Si puede , intenta controlarla - Si NO puede: - Avisa Grupo Intervención - Avisa al mando superior - Toma medidas iniciales - Coordina Grupo Intervención
Jefe de Emergencia (Máximo responsable de las oficinas en ese momento)	EVALÚA SITUACIÓN	- Toma medidas oportunas - Coordina las actuaciones - Comunica a Dirección - Solicita ayuda interna/externa - Ordena evacuación - Decreta fin de emergencia - Si la actuación generada puede ser capaz de producir alteraciones en el medio ambiente exterior a la factoría, se aplicará el Plan de Emergencia Medioambiental (E/MA/005)

7.2. MODOS DE ACTUACIÓN GENERALES

7.2.1. INCENDIOS

- a) Incendios de escasa magnitud:
- Tratar de sofocar con los medios de la instalación (extintores).
 - Retirar pasador.
 - Sujetar con firmeza y presionar a fondo.
 - Dirigir la nube de polvo o CO₂ hacia la base del fuego.
 - Avisar al mando (Responsable de Organismo)
 - Avisar a Bomberos del uso de los medios empleados.
- b) Incendios no controlables con medios propios:
- Avisar al mando

- Avisar a Bomberos:
 - ser claros e identificarse
 - indicar situación, tipo de siniestro, etc., enviando a la zona de accesos a una persona para indicar a los Bomberos.
- Evitar la presencia del personal ajeno a la emergencia
- Intentar controlar el incendio hasta la llegada de los Bomberos
- Colaborar con los Grupos de Intervención.

*** En incendios con presencia de electricidad no actuar hasta estar seguros de corte de tensión.**

7.2.2. EXPLOSIONES

- Evacuar la zona
- Avisar al mando
- Avisar a bomberos
- Avisar a servicios médicos
- Acordonar la zona

7.3. MODOS DE ACTUACIÓN MEDIOAMBIENTALES

En todo incidente en el que se produzcan:

- VERTIDOS de sustancias peligrosas se actuará según la norma medioambiental NMA-04
- RESIDUOS peligrosos se gestionarán según la norma medioambiental NMA-02
- En caso de incidente con PCB (piraleno) actuar según norma medio ambiental NMA – 08.

(*) Las normas NMA de Medio Ambiente pertenecen al Sistema de Gestión Medioambiental de la aplicación informática GESDOC (solapa "Gestión Integrada de la Documentación" en Intranet)

8. EVACUACION

8.1. RESPONSABLE DE LA EVACUACIÓN

La decisión de evacuar la tomará el Jefe de Emergencia, en función de la magnitud del siniestro, el cual establecerá el nivel de actuación que requiera cada caso.

8.2. PROCEDIMIENTO BÁSICO DE ACTUACIÓN

Jefe de Emergencia (Máximo responsable de las oficinas en ese momento)	- DECRETA LA EVACUACIÓN Y VÍAS DE ESCAPE - ESTABLECE PRIORIDADES DE ACTUACIÓN
Jefe de Servicio / Área	- ORGANIZA Y COMUNICA LA EVACUACIÓN - SEÑALA MEDIDAS A TOMAR SOBRE FUNCIONAMIENTO OFICINAS - COMPRUEBA LA TOTAL EVACUACIÓN
Personal de las Oficinas	- PARALIZA LOS TRABAJOS SIGUIENDO INSTRUCCIONES - CAMINA HACIA ZONAS SEGURAS Y AL LUGAR DE REUNIÓN QUE SE INDIQUE

En caso de evacuación general, avisar al **personal ajeno** que pudiera estar visitando el Edificio, al ser éste un lugar de pública concurrencia.

8.3. VÍAS DE EVACUACIÓN

- Las vías de evacuación del EDIFICIO DE LA DIRECCIÓN FINANCIERA Y ORDENADORES SON:

- A) La vía de evacuación con salida a la Plaza de Obra Nueva.
- B) La vía de evacuación con salida a Pista "A".

- En cada caso las vías a utilizar las determinará el Jefe de la Emergencia.

- El desalojo de las oficinas se hará de forma ordenada, caminando en fila por el lado derecho de la vía de evacuación

- El personal tras situarse en el lugar de reunión que determine el Jefe de la Emergencia, quedará a disposición del Jefe de Servicio / Área.

9. - ANEXOS:


- **Instrucciones Básicas a seguir en caso de evacuación.**
- **Planos de evacuación.**

NORMAS GENERALES PARA LA EVACUACIÓN

Una vez iniciada la evacuación:

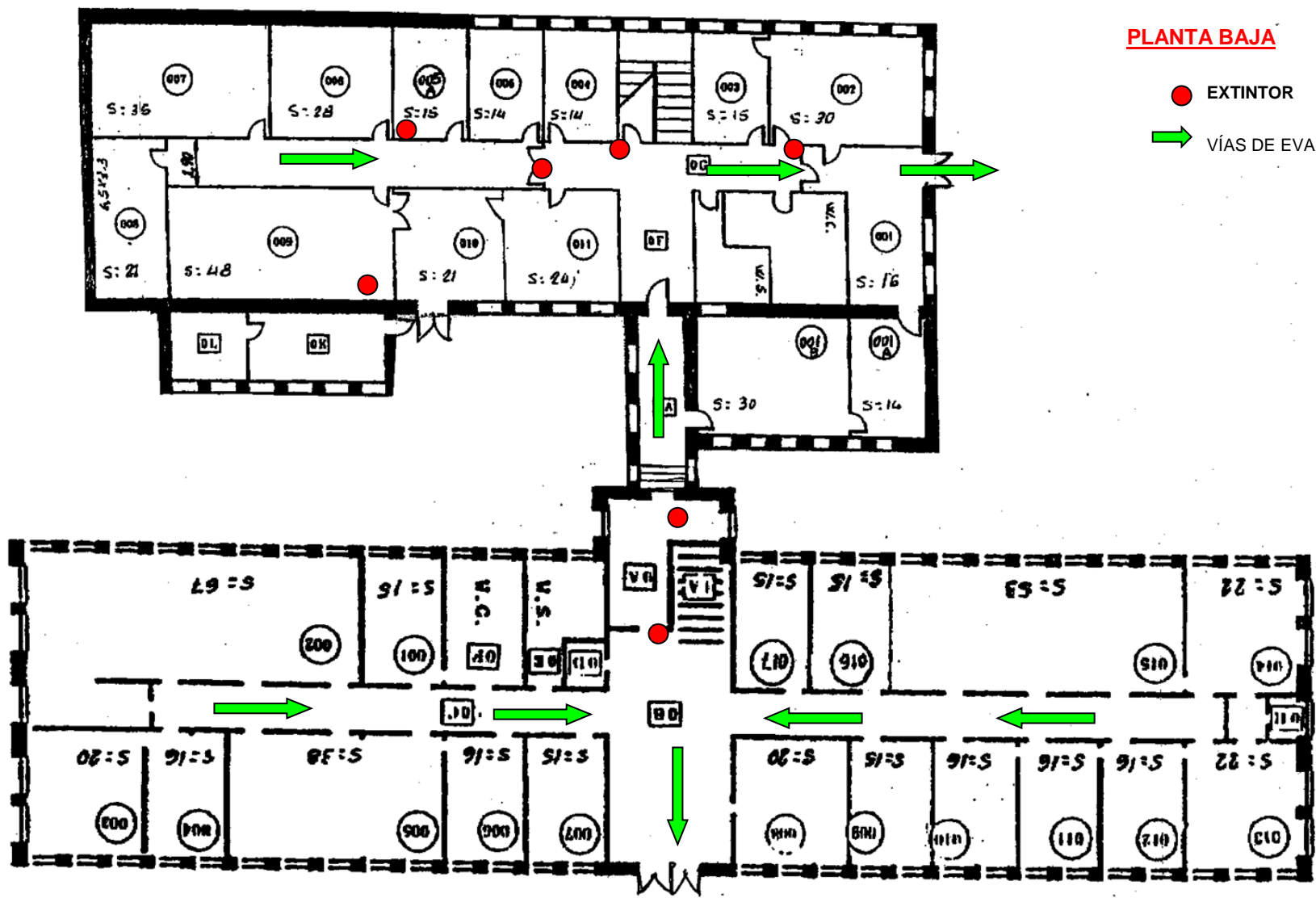
1. Utilice las vías de evacuación definidas en los planes de emergencia
2. No entretenerse en recoger objetos personales, en especial si son voluminosos
3. Desconecte los equipos eléctricos, cierre las puertas de los armarios y los cajones de las mesas, y cierre la puerta de la oficina sin llave (para evitar la propagación)..
4. Se debe mantener la calma en todo momento.
5. Muévase con rapidez pero sin correr, evite gritar y diríjase hacia la salida de emergencia más cercana siguiendo la señalización de evacuación.
6. No use ascensores como medio de evacuación.
7. Si tiene visitas, acompañelas a la salida
8. No entre en ningún recinto lleno de humo. Si hubiese humo camine agachado y cúbrase boca y nariz con un trapo, si es posible húmedo.
9. Nunca abra una puerta cerrada que no sea necesario para evacuar.
10. Si quedara atrapado en alguna dependencia, procure tapar grietas y rendijas de las puertas para evitar la entrada de humo. Hágase ver y oír por las ventanas.
11. Diríjase al punto de reunión y no obstaculice los accesos y viales por donde pueden llegar vehículos de intervención.
12. En el punto de reunión, identifíquese, si cree que alguna persona ha quedado en el edificio comuníquelo.
13. Espere en el punto de reunión y no vuelva a entrar en el edificio hasta que se lo indiquen.

ANEXO: FAX comunicación Autoridades Medio-Ambientales (*)

	FAX COMUNICACIÓN INTERNA Y EXTERNA-INCIDENTE MEDIOAMBIENTAL	NMA-05/9 Anexo I
		Rev: 1
		Página: 1
ORGANISMOS DESTINATARIOS (marcar lo que proceda)		
<p style="text-align: center;">COMUNICACIÓN INTERNA</p>		
Dirección de Comunicación y Relaciones Externas	Telf 56029	Fax 6088
Relaciones Laborales Asturias	57676	7310
<p style="text-align: center;">COMUNICACIÓN EXTERNA</p>		
Dirección General de Calidad Ambiental y Obras Hidráulicas	985 105 500	985 105 788
Confederación Hidrográfica del Norte	985 968 400	985 968 445
Ayuntamiento de Avilés	985 122 123	985 541 538
Ayuntamiento de Gijón	985 181 143	985 181 182
Ayuntamiento de Carreño	985 870 205	985 884 711
Ayuntamiento de Gozón	985 883 508	985 883 509
Ayuntamiento de Corvera	985 505 701	985 505 054
Otro		
INSTALACIÓN:	FACTORIA:	
TIPO DE INCIDENTE (marcar lo que proceda)	Fecha:	Hora:
Emisión a la atmósfera		
Vertido		
Piraleno		
Otros		
SITUACIÓN ACTUAL (marcar lo que proceda)	Descripción:	
Normalizada		
Controlada		
En investigación		

(*) ESTE FAX SERÁ ENVIADO ÚNICA Y EXCLUSIVAMENTE POR LA DIRECCIÓN DE MEDIOAMBIENTE, UNA VEZ CONSENSUADO CON EL JEFE DE EMERGENCIA O EL RESPONSABLE DE LA INSTALACIÓN AFECTADA.

EDIFICIO
ORDENADORES
(EO)

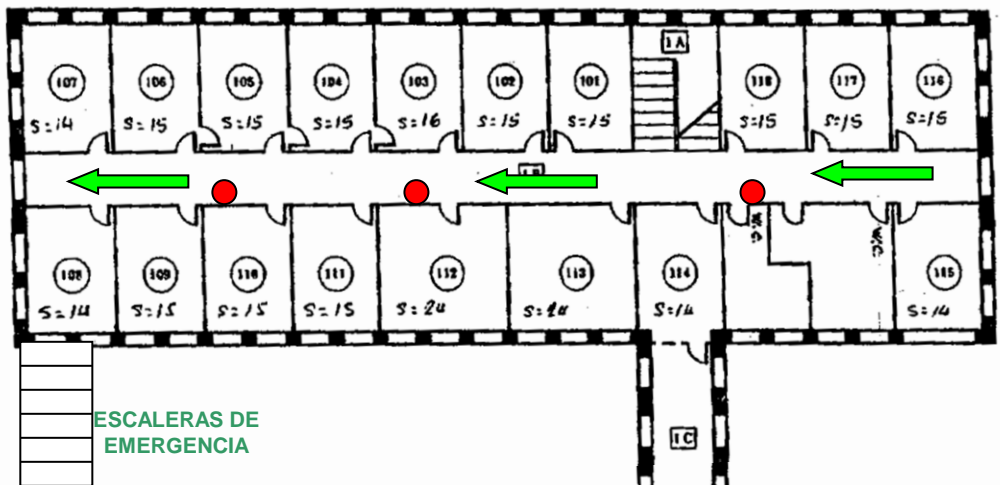


PLANTA BAJA

- EXTINTOR
- ➔ VÍAS DE EVACUACIÓN

EDIFICIO
FINANCIERA
(EF)

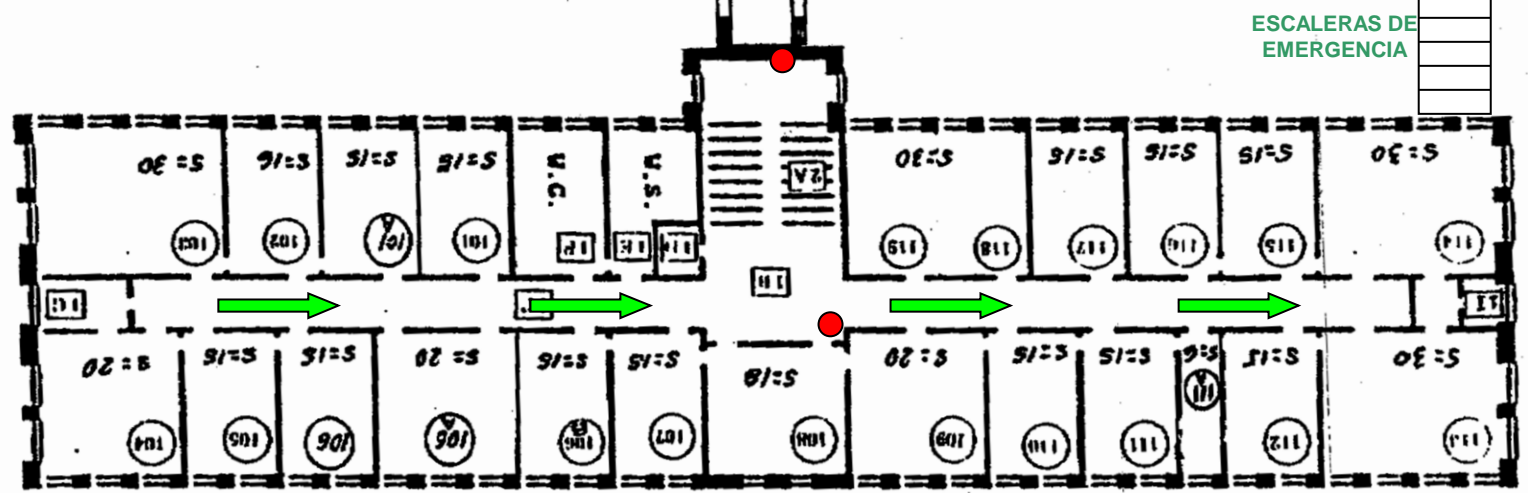
EDIFICIO
ORDENADORES
(EO)



PRIMERA PLANTA

- EXTINTOR
- ➔ VÍAS DE EVACUACIÓN

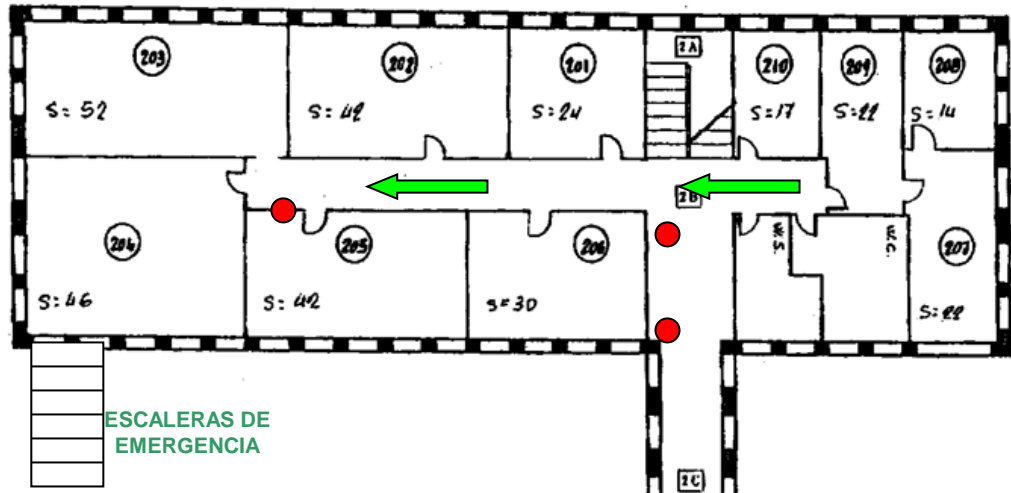
EDIFICIO
FINANCIERA
(EF)



EDIFICIO
ORDENADORES
(EO)

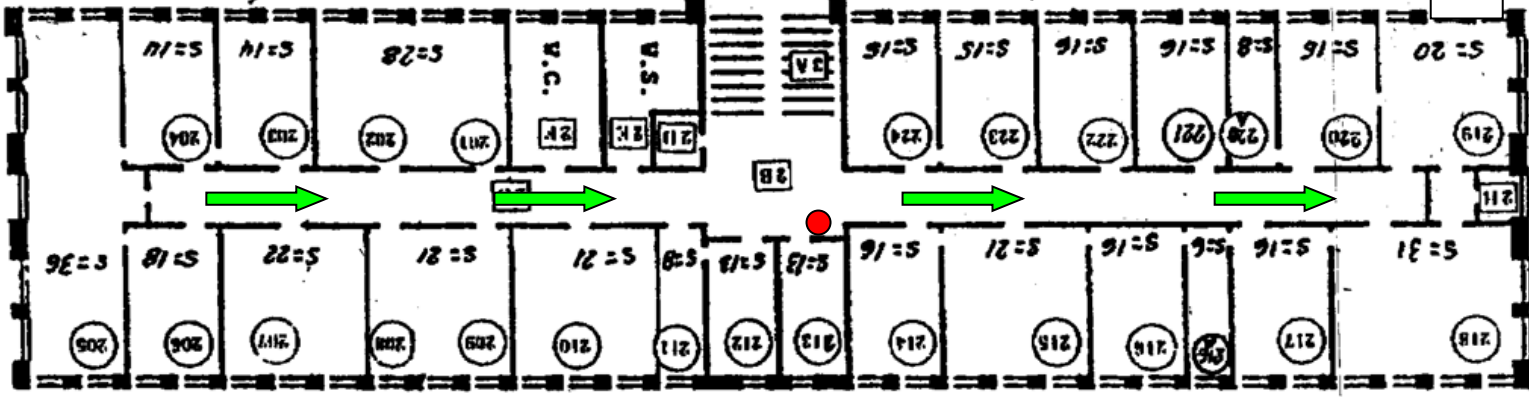
SEGUNDA PLANTA

● EXTINTOR
➔ DE EVACUACIÓN



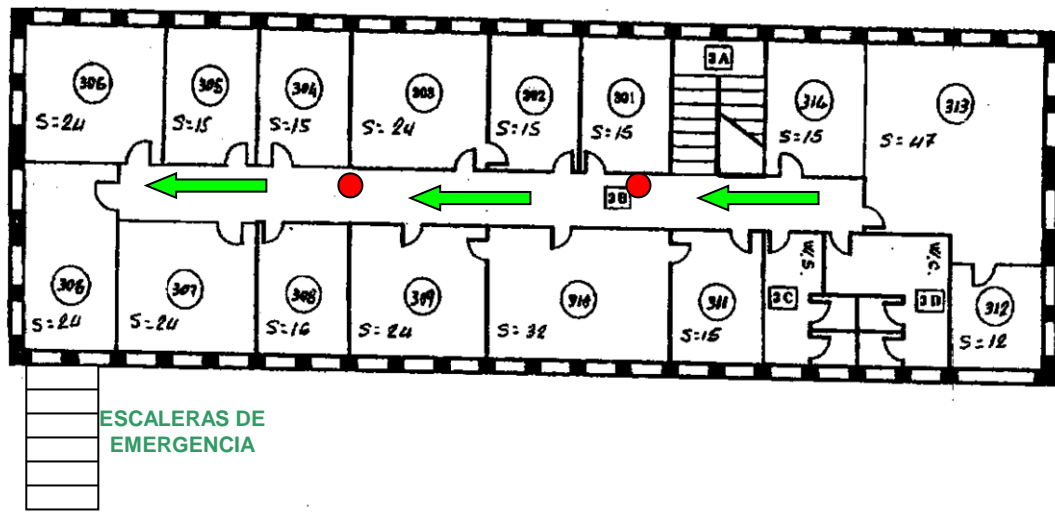
EDIFICIO
FINANCIERA
(EF)

ESCALERAS DE EMERGENCIA



TERCERA PLANTA

EDIFICIO
ORDENADORES
(EO)



● EXTINTOR
→ VÍAS DE EVACUACIÓN

EDIFICIO
FINANCIERA
(EF)

