

..INUNDACIÓN, ROTURA DE TUBERÍAS Y DEPÓSITOS DE AGUA

⤴ Avisar al mando. Avisar a Bomberos y Vigilancia (6006). Localizar la fuente de la inundación y aislarla. Contactar con Distribución E. Eléctrica para cortar alimentación eléctrica a las instalaciones y equipos afectados por la inundación. Avisar a mantenimiento. Evacuar a todo el personal ajeno. Desalojar agua retenida hacia alcantarillado o zona de contención provisional si fueran aguas contaminadas

7 / EVACUACIÓN

JEFE DE EMERGENCIA

1. Decreta la evacuación e indica vías de escape
2. Establece prioridades

JEFE DE INTERVENCIÓN

1. Organiza y comunica la evacuación
2. Señala medidas a tomar sobre el proceso productivo
3. Comprueba la total evacuación

PERSONAL DE LA INSTALACION

1. Para la instalación siguiendo instrucciones
2. Evacua hacia zonas seguras, punto de reunión
3. Permanece en el punto de reunión hasta recibir instrucciones

8 / PRIMEROS AUXILIOS EN EL TRABAJO

Método P.A.S.

Proteger el lugar de asistencia antes de actuar, evitando al accidentado y a nosotros mismos, daños o riesgos añadidos.

Avisar a la ambulancia de los Servicios Médicos de factoría de la situación que nos hemos encontrado.



Socorrer al accidentado (primeros auxilios, reanimación).

CENTRAL DE EMERGENCIAS 6006 / 985 12 6006

La persona que pide ayuda deberá indicar siempre:

- Que ocurre y el número de heridos.
- Como se produjo el accidente o indisposición.
- Si lo considera grave.
- Si el herido ha perdido el conocimiento.
- El lugar exacto del accidente.
- Si hay peligros especiales, etc.

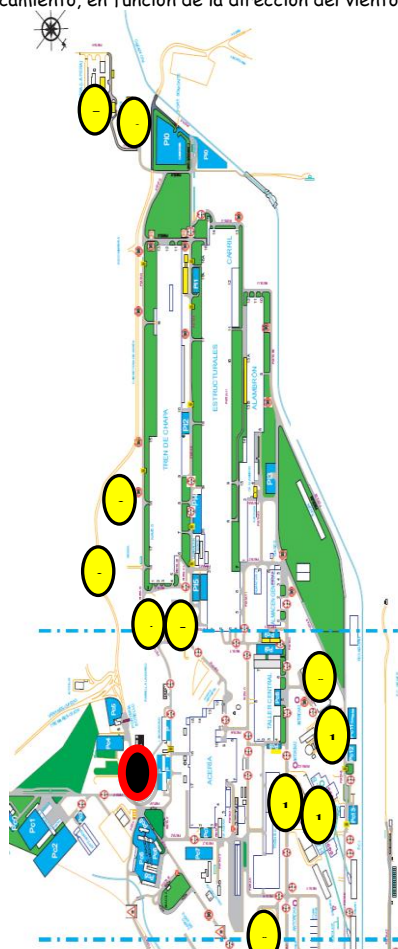


RECUERDA

Al accidentado hay que ASISTIRLE con urgencia.
NO TRASLADARLE con urgencia

PLANO UBICACIÓN FLUIDOS GIJÓN

PUNTOS DE ENCUENTRO: Teniendo en cuenta la extensión del departamento se determinará en función de la emergencia (en el caso de Soplantes, aparcamiento, en función de la dirección del viento)



- 1- Panel de control Fluidos Gijón
- 2- Depósitos elevados agua
- 3- Planta principal de propano
- 4- ERM gas natural
- 5- Sala de compresores
- 6- Depuradora Central de aguas
- 7- Planta propano parque chatarra
- 8- Calderas auxiliares de vapor
- 9- Recinto gasómetros GHA (fids) y GCK
- 10- Compresor de GCK
- 11- Nave de Soplantes
- 12- Turbinas A y B Las Turbinas se encuentran ubicadas en la zona de los Hornos Altos, al Noroeste de la factoría de Veriña en Gijón, entre las pistas (carreteras) B y C



MANUAL DE BOLSILO
2021



RESPONSABLES DE ACTUACIÓN FLUIDOS GIJÓN

Jefe de Emergencia 57703
50751
J Intervención 50690(Red gas)
50309 (SYT JN)
50383(SYT FJN)

Panel Fluidos 7006
Panel Soplantes 7153
Maestro Produc. 50690/3031
Maestro Panel FG 3052/50436
Maestro Soplantes 50309
Mto. Eléctrico 50689/3465
Mto. Mecánico 3615

GRUPOS DE INTERVENCIÓN

Bomberos
S. Médicos
Vigilancia

6006 (desde fijo)
26006 (desde móvil)
985126006 (desde ext.)

APOYO

Panel HHAA 7048
Prevención 57218 / 57740
Mercancías Peligrosas 56120
Medioambiente 50031
Entrega 7009/7084

Presidente Comité 50783
Pdte. Subcomité 50022
TÉRMICA ABOÑO 3951
Relaciones Laborales 57694

1 / OBJETIVO DEL PLAN DE AUTOPROTECCIÓN

Proteger a las personas, al medioambiente y a las instalaciones y conseguir la normalización de la planta tras una emergencia con la mayor brevedad posible.

2 / ¿QUÉ ES UNA EMERGENCIA?

Toda situación anómala, inesperada y no deseada que requiere una acción inmediata, para evitar daños a personas, medio ambiente e instalaciones

CONATO DE EMERGENCIA: Incidente que puede ser controlado con medios propios y de nulos o escasos efectos.

EMERGENCIA PARCIAL: Suceso cuyo control exige la actuación de grupos de intervención externos al departamento y con daños poco importantes a personas, instalación o proceso.

EMERGENCIA GENERAL: Suceso de efectos graves o de evolución peligrosa, o con efectos (incluso visuales) al exterior.

3 / ¿QUÉ RIESGOS TENEMOS EN FLUIDOS GIJÓN?

- Incendios (generales, en redes de gas, en gasómetros ...)
- Fugas de gas combustible (gas de cok, gas de horno alto, gas natural, propano) ; Fuga de oxígeno, nitrógeno, aire, vapor
- Explosiones
- Inundaciones
- Roturas o derrames de productos químicos, diesel o aceites y grasas
- Roturas de tuberías y depósitos de agua. Fugas de aguas lodosas, vertidos irregulares al cauce de río/ría

CENTRO DE CONTROL Y SEGUIMIENTO

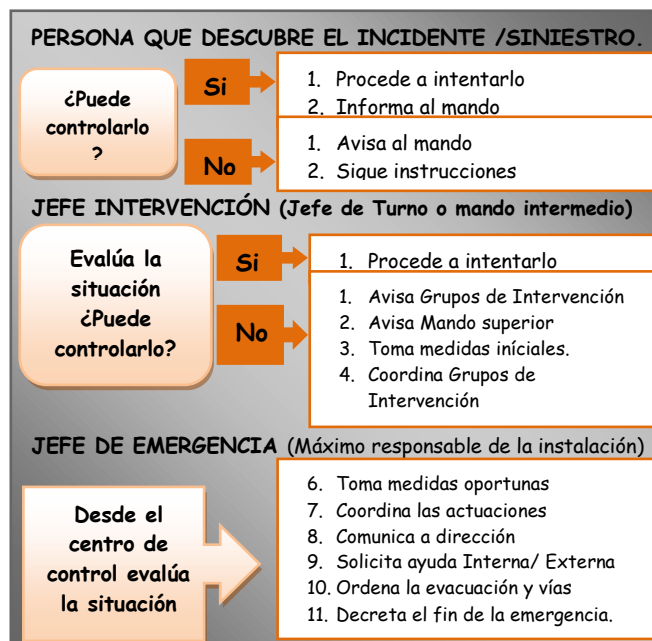
Panel Central Fluidos.....7006
Dada la complejidad y la extensión de la instalación se determinarán otros centros de control y seguimiento alternativos según el lugar de la emergencia



RECUERDA

Para minimizar los daños de una emergencia, hay que anticiparse a la situación, prevenirla en lo posible y controlarla, para ello los medios deben estar en correcto

4 / PROCEDIMIENTO DE ACTUACIÓN- I



5 PROCEDIMIENTO DE ACTUACIÓN- II:

En todo incidente con connotaciones ambientales se aplicará lo descrito en el procedimiento PG-SG-11, prestando especial atención a la generación de residuos y vertidos asociados.

ACTIVACIÓN PLAN DE EMERGENCIA DE FACTORÍA

En caso de que el desarrollo de una emergencia supere el ámbito de este plan de Autoprotección o la gravedad de la situación así lo aconseje, el Jefe de Emergencia, comunicará tal circunstancia al Presidente del Comité de Seguridad y Salud, como Jefe de Emergencia de la factoría.

RECUERDA

En toda emergencia se deberá dar aviso al Presidente del Comité de Seguridad y Salud y a Relaciones Laborales.

6 / ¿QUÉ HACER EN CASO DE EMERGENCIA POR...

...INCENDIOS GENERALES, INCENDIOS EN RED DE GAS (GCK,GHA, GAS NATURAL, PROPANO)

- Tratar de sofocar con los medios de la instalación. Avisar al mando y a los Bomberos (6006) . Avisar a Consumidores.
- Refrigerar zona afectada. Inyectar N2 a la red afectada. Aislar el tramo causante del problema una vez extinguida la llama, manteniendo presión en la tubería. Acordonar la zona. Avisar a mantenimiento
- Avisar a los talleres próximos y a toda persona que pueda afectarle. No cerrar la válvula de bloqueo antes de comenzar con la inyección de nitrógeno con el objeto de mantener presión en la tubería.

...INCENDIOS EN RED DE GAS (GASÓMETROS)

- **a) Incendio en la envolvente (llama visible hacia el exterior):** Refrigerar zona, Extinguir llama, Una vez sin llama, enfriar envolvente de la zona afectada para prevenir autoignición del aceite, Bajar el disco por debajo del nivel de la fuga, Vaciar el gasómetro, Inyectar N2
- **b) Incendio en la tubería de entrada/salida:** Refrigerar la tubería y zona de la envolvente afectada; Bajar la presión de la red para disminuir el alcance de llama, OJO!! Mantener siempre una presión superior a la atmosférica en el interior de la tubería; Extinguir la llama; Una vez sin llama, refrigerar la tubería; Echar cierre hidráulico del Gasómetro; Inyectar N2 a la tubería; Reparar la tubería
- **c) Incendio en la taza del disco (aceite inflamado)** Bajar rápidamente el disco, Extraer el aceite e introducir agua para hacer un sello y extinguir la llama, Inyectar N2, Vaciar el gasómetro pero mantener siempre una presión superior a la atmosférica con el Nitrógeno en el interior, Echar el cierre hidráulico del Gasómetro
- **d) Incendio sobre el disco (gas inflamado en el interior):** Bajar rápidamente el disco, manteniéndolo siempre por encima del nivel de apoyo en las patas; Inyectar N2; Echar el cierre hidráulico del Gasómetro; Esperar hasta que el nitrógeno extinga el fuego, pero mantener siempre una presión superior a la atmosférica con el Nitrógeno en el interior; Bajar el disco totalmente y vaciar el gasómetro

...FUGAS DE GAS COMBUSTIBLE (GAS NATURAL, GHA, GCK,PROPANO). FUGA DE OXÍGENO, NITRÓGENO, VAPOR, AIRE.

- Avisar al mando Avisar a Bomberos, Servicios Médicos y Vigilancia (6006) y a Fluidos (7006/3529). Paralizar todas las operaciones que se estén realizando en la zona de peligro. Inyectar N2 a la red afectada. Avisar a Consumidores. Aislar la red afectada. Acordonar la zona. Abatir los gases con agua pulverizada. Mantener alejadas las posibles fuentes de ignición. Avisar a mantenimiento. Cortar la fuga, empleando aparatos antideflagrantes y equipos de respiración autónomos. Situar fuera del área afectada. Avisar a talleres próximos y a toda persona que pueda afectarle. Evitar que la red se despresurice. En Gasómetro actuar como en el caso de incendio, obviando los puntos referentes a refrigerar y extinguir. Si la fuga procede de centros de almacenamiento de propano, se avisará a REPSOL, y se procederá de acuerdo al Plan de Emergencia de esta instalación.

...EXPLOSIONES

Evacuar la zona. Avisar al mando. Avisar a Bomberos y Servicios Médicos (6006). Acordonar la zona.

...ROTURAS O DERRAMES DE PRODUCTOS QUÍMICOS, DIESEL O ACEITES Y GRASAS, FUGAS DE AGUAS LODOSAS, VERTIDOS IRREGULARES

- Avisar al mando. Avisar a Bomberos. y Vigilancia. En caso de daños a personas, avisar a Servicios Médicos (6006). Usar equipos de protección adecuados según la Ficha de Seguridad del producto. Tratar de detener la fuga. Impedir la extensión de los derrames mediante absorbentes (consultar Ficha de Seguridad) y cualquier otro medio que impida la contaminación del suelo o su incorporación a alcantarillas, circuitos o al Río. Alejar fuentes de ignición de los derrames de hidrocarburos

